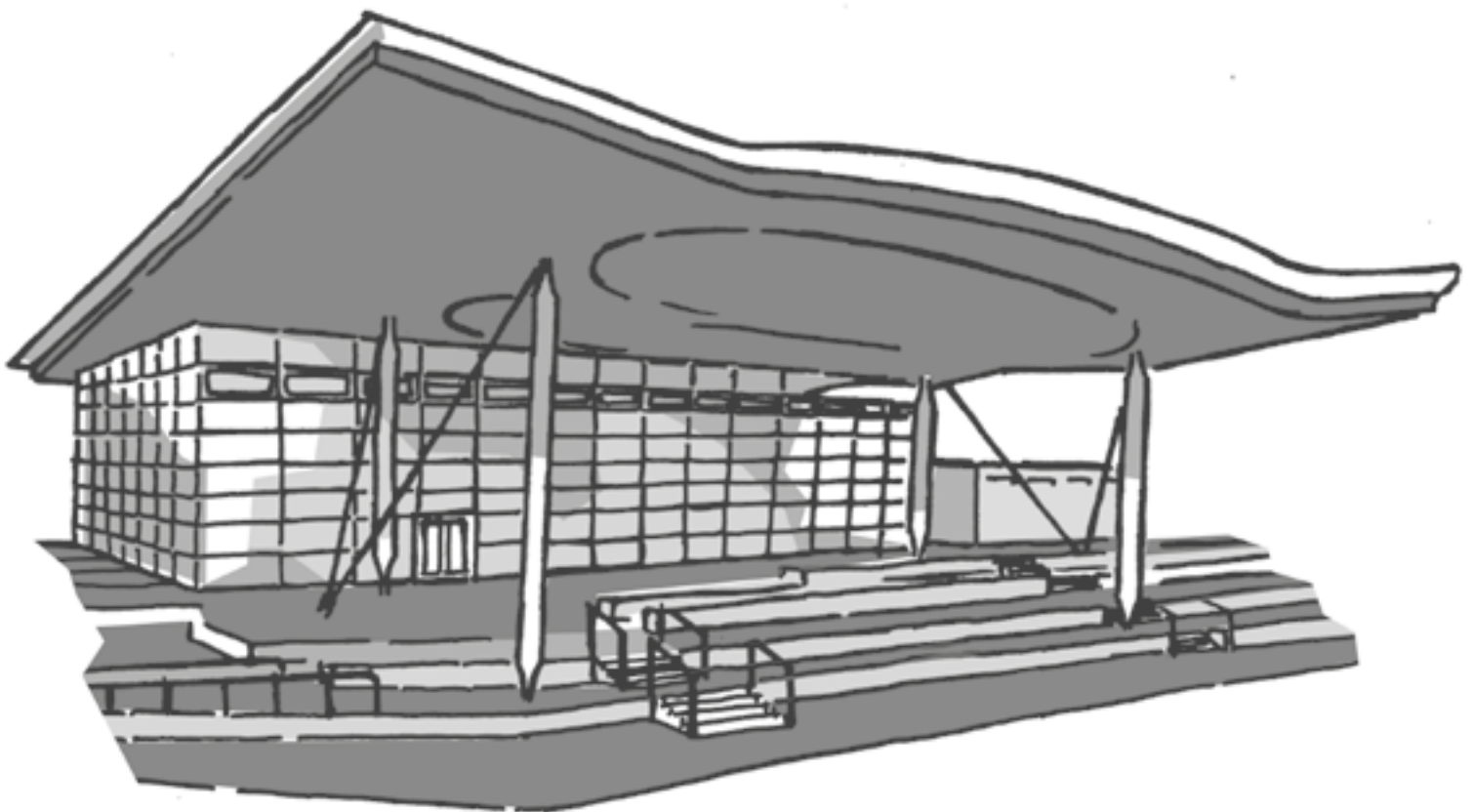




Llywodraeth Cymru
Welsh Government

Nodiadau ar Ddeddf Llesiant Cenedlaethau'r Dyfodol (Cymru)

Mae'r ddogfen hon gan Lywodraeth Cymru yn un
Hawdd ei Deall



Mawrth 2016

Nodiadau ar Ddeddf Llesiant Cenedlaethau'r Dyfodol (Cymru)

Helo!

Erbyn hyn mae gan Gymru Ddeddf newydd, sef Deddf Bil Llesiant Cenedlaethau'r Dyfodol. Bydd y gyfraith newydd yn dechrau ar 1 Ebrill 2016.

Mae'r gyfraith newydd eisiau sicrhau bod Cymru'n lle gwell i chi fyw ynddo nawr ac yn lle gwell i bobl fyw ynddo yn y dyfodol.

Mae'r daflen hon yn rhoi'r ffeithiau pwysig ichi.

Am wybod mwy? I gael mwy o wybodaeth, ewch i dudalen 10.

Pam mae angen cyfraith newydd arnom ni?

Pan fydd pob **corff cyhoeddus** yng Nghymru yn mynd ati i wneud penderfyniadau, mae'r gyfraith newydd yn dweud bod yn rhaid iddyn nhw ystyried pobl nawr ac yn y dyfodol.

Mae nifer o heriau yng Nghymru. Mae'r heriau hynny'n cynnwys:

- newid yn yr hinsawdd
- tlodi
- pobl sydd â phroblemau iechyd ac sydd heb swyddi da.

Er mwyn gwella pethau i bawb, mae'n rhaid i bawb weithio gyda'i gilydd.

Mae angen inni feddwl am yr wybodaeth sydd ei hangen ar bobl nawr.

Hefyd, mae angen meddwl am sut bydd hynny'n effeithio ar bobl yn y dyfodol.

Mae'n rhaid i'r 44 o **gyrff cyhoeddus** weithio gyda'i gilydd er mwyn gwella'r sefyllfa.

- Gweinidogion Cymru
- Awdurdodau Lleol
- Byrddau Iechyd Lleol
- Ymddiriedolaeth GIG Iechyd Cyhoeddus Cymru
- Ymddiriedolaeth GIG Felindre
- Awdurdodau Parciau Cenedlaethol
- Awdurdodau Tân ac Achub

Mae **Cyrff Cyhoeddus** yn cynnwys y cyngorau lleol, y GIG a'r Gwasanaeth Tân ac Achub. Maen nhw'n rhoi llawer o wasanaethau inni fel meddygfeydd, ysgolion a gwasanaeth casglu sbwriel.

- Cyfoeth Naturiol Cymru
- Cyngor Cyllido Addysg Uwch Cymru
- Cyngor Celfyddydau Cymru
- Cyngor Chwaraeon Cymru
- Llyfrgell Genedlaethol Cymru
- Amgueddfa Genedlaethol Cymru

Sut mae'n gweithio?

Mae gan y ddeddf newydd 7 nod. Mae'r 7 nod yn dweud wrth y cyrff cyhoeddus beth mae'n rhaid iddyn nhw ei wneud. Dyma'r Nodau Llesiant:



- 1 Cymru sy'n gyfrifol ar lefel fyd-eang
- 2 Cymru lewyrchus
- 3 Cymru gydnerth
- 4 Cymru iachach
- 5 Cymru sy'n fwy cyfartal
- 6 Cymru o gymunedau cydlynus
- 7 Cymru â diwylliant bywiog lle mae'r Gymraeg yn ffynnu

Mae'n rhaid i gyrff cyhoeddus roi sylw i bob un o'r nodau, nid dim ond i un neu ddau ohonyn nhw.

Wrth wneud penderfyniadau, mae'n rhaid i bob corff cyhoeddus sicrhau ei fod yn meddwl am sut bydd pethau'n effeithio ar bobl a fydd yn byw yng Nghymru yn y dyfodol. Mae hyn yn golygu bod angen iddyn nhw feddwl am fod yn **gynaliadwy**.

I fod yn gynaliadwy, mae'n rhaid iddyn nhw feddwl am:



- Y tymor hir



- Sut i roi stop ar broblemau cyn iddyn nhw ddigwydd

Mae bod yn **gynaliadwy** yn golygu defnyddio'r pethau sydd eu hangen arnom ni gan sicrhau bod digon ar ôl ar gyfer y cenedlaethau fydd yma yn y dyfodol.



- Sut maen nhw'n gweithio gydag eraill



- Sut maen nhw'n cynnwys pobl eraill wrth iddyn nhw wneud penderfyniadau

Comisiynydd Cenedlaethau'r Dyfodol Cymru

Comisiynydd Cenedlaethau'r Dyfodol Cymru yw'r person sy'n sicrhau bod cyrff cyhoeddus yn rhoi sylw i'r nodau llesiant.

Mae'r Comisiynydd yn gallu awgrymu sut gall y cyrff cyhoeddus weithio mewn ffordd well.

Bob blwyddyn, bydd Comisiynydd Cenedlaethau'r Dyfodol yn ysgrifennu adroddiad ar ba mor dda y mae Cymru'n ei wneud o ran llwyddo i gyrraedd y nodau.

Rhagor o wybodaeth

Os hoffech chi gael ragor o wybodaeth am Lesiant Cenedlaethau'r Dyfodol, ewch i'n gwefan www.cymru.gov.uk

I gysylltu â Chomisynydd Cenedlaethau'r Dyfodol ewch i wefan Y Cymru a Garem www.ygymruagarem.co.uk/cy



ISBN digidol 978 1 4734 6226 7

© Hawlfraint y Goron 2016

WG28060